



Zpráva o šetření ve věci zacházení s vězněm s tělesným postižením

Dne 12. května 2020 se na mě obrátil pan A., nar. xxx, t. č. ve Vazební věznici Litoměřice (dále také „stěžovatel“). V podnětu uvedl, že má těžkou paraplegii, a zejména si stěžoval na to, že současné podmínky ve věznici ho „zbavují veškeré lidské důstojnosti“ a že přístup vězeňského personálu je „v pravém slova smyslu lhostejný“. Dále mě informoval, že je umístěn na „eskortní“ cele, kde se každý týden střídají noví vězni a je odkázán na jejich dobrou vůli. Pan A. také uvedl, že už 6 měsíců jen leží, má zavedenou cévku do močového měchýře, trápí ho proleženiny, deprese a nejistota.

A. Shrnutí závěrů

Na základě níže popsanych zjištění a úvah jsem ve smyslu ustanovení § 18 odst. 1 zákona o veřejném ochránci práv dospěla k přesvědčení, že **Vazební věznice Litoměřice se dopustila pochybení spočívajícího v:**

- nezajištění rehabilitační péče,
- neposkytnutí adekvátních kompenzačních pomůcek,
- nezajištění přiměřených podmínek umožňujících důstojný výkon trestu, např. bezbariérovost, dostatečný prostor, autonomní pohyb atd.,
- nezajištění řádné pomoci s běžnými denními úkony,
- nedostatečném oddělení sanitárního zařízení od zbytku cely,
- nevhodném programu zacházení.

Domnívám se, že sama nemožnost autonomního pohybu pana A. ve věznici představuje špatné zacházení ve smyslu čl. 3 Úmluvy.¹ I všechna ostatní výše zmíněná pochybení považuji za natolik závažná, že ve svém souhrnu dosahují minimálního stupně závažnosti² a naplňují znaky špatného zacházení ve smyslu porušení čl. 3 Úmluvy.

B. Skutková zjištění

B.1 Poskytování zdravotní péče

Pan A. podstoupil v červenci 2019 (před nástupem do výkonu trestu) operaci. Od operace má diagnostikovanou paraplegii. Dle zdravotnické dokumentace je stěžovatel inkontinentní a má permanentní močovou cévku. Ředitel věznice uvedl, že pan A. do výkonu trestu nastoupil nesmířený a projevily se u něj suicidální myšlenky, a proto byl dne 7. 2. 2020 převezen na psychiatrické oddělení vězeňské nemocnice ve Vazební věznici a ústavu pro výkon zabezpečovací detence Brno. Pan A. byl se zdravotní péčí poskytovanou v Brně

1 Úmluva o ochraně lidských práv a základních svobod, vyhlášená ve Sbírce zákonů pod č. 209/1992 Sb.

2 Rozsudek Evropského soudu pro lidská práva ve věci Irsko proti Spojenému království, ze dne 18. 1. 1978, č. 5310/71.



spokojen a uvedl, že až tam došlo ke zlepšení jeho tělesného i duševního zdraví a byly mu vyléčeny proleženiny.

V případě provedli zaměstnanci Kanceláře veřejného ochránce práv místní šetření, během kterého se dotázali zdravotní sestry na dostupnost zdravotní péče stěžovateli ve Vazební věznici Litoměřice. Ta uvedla, že stěžovatel v případě potřeby musí podat žádanku k lékaři. Ne vždy je ale k lékaři ihned naveden, jelikož to vždy závisí na aktuálním vytížení zdravotnického zařízení dané věznice. V případě komplikací vyžadujících urgentní přístup k lékaři by dle jejího tvrzení byl samozřejmě lékařem navštíven.

Co se týče rehabilitační péče, zdravotní sestra uvedla, že stěžovateli není v současné době poskytována.

B.2 Podmínky výkonu trestu odnětí svobody

B.2.1 Umístění stěžovatele

Stěžovatel je dle ředitele věznice umístěn na standardním oddílu ve 2. patře. Mezi odsouzenými je tento oddíl nazýván jako eskortní (cela pro šest odsouzených). Jedná se o nástupní oddíl, kde jsou odsouzení umístěni cca 14 dnů, než jsou přemístěni na základě pokynů dispečera Generálního ředitelství Vězeňské služby České republiky do konkrétní věznice.

Stěžovatel je zde umístěn již po dobu sedmi měsíců (asi měsíc v tomto období byl umístěn na psychiatrii při Vazební věznici a ústavu pro výkon zabezpečovací detence Brno), neboť mu dle ředitele věznice nelze najít volné místo ve vhodné věznici. Na zdravotním středisku je jedna bezbariérová cela, další bezbariérové prostory jsou na oddílu pro trvale pracovní nezařaditelné. Dle ředitele věznice stěžovatel odmítá umístění samostatně. Pan A. ale uvedl, že by preferoval větší celu, kde by byl schopen postarat se o sebe sám a vykonávat trest důstojně. Dle vedoucího oddělení výkonu trestu pan A. nemůže být umístěn na bezbariérovou celu na oddílu pro trvale pracovní nezařaditelné, jelikož není kmenovým odsouzeným.

B.2.2 Poskytování denní péče

Stěžovatel potřebuje pomoc s jakýmkoliv pohybem mimo lůžko – tzn. dopravením do sprchy, na záchod či na vycházky. Ze strany věznice mu sice byl zapůjčen vozík, ale typ zapůjčeného vozíku není určen k samostatnému pohybu stěžovatele. Je tedy nutné, aby byl stěžovateli někdo neustále k dispozici.

Péči a pomoc s běžnými denními činnostmi zabezpečují ostatní odsouzení. Na eskortní cele se neustále střídají. Ti, kteří jsou nyní na cele umístěni, uvedli, že jsou tam asi týden. Dle vychovatelů jsou ostatní spoluodsouzení rádi, že mohou pečovat o stěžovatele, neboť se jim tímto dostává dalších výhod. Takovou výhodou je stínování režimu stěžovatele, např. když jej doprovází 3x týdně do sprchy, mohou se také vysprchovat. Vychovatelé uvedli, že kontrola péče o stěžovatele probíhá formou pohovoru. Odsouzeným osobně péče o pana A. nevadí, ale nesouhlasí s tím, jak je zabezpečena. Stěžovali si, že se jich nikdo předem nezeptal, nebyli nijak proškoleni, ani jim nikdo správný postup neukázal. Situace je momentálně nastavena tak, že je jejich povinností se o pana A.



starat a nejsou za to nijak odměněni. Kromě pomoci s jakýmkoliv pohybem spoluodsouzení uvedli, že pana A. na posteli obrací, masírují a pomáhají mu s cvičením. To následně potvrdil i pan A.

B.2.3 Hygiena a stravování

Stěžovatel se může sprchovat 3x týdně. Voda teče po dobu 5 minut. Pan A. má prodlouženou dobu sprchování na 10 minut (2 intervaly). Sprchy v koupelnách jsou opatřeny pevně umístěnou hlavici ve výšce cca 2 m.

Pan A. uvedl, že svlékání a oblékání zvládá sám, stejně jako samotné sprchování a použití toalety. Pomoc však potřebuje s pohybem, tzn., že je třeba jej k toaletě i do sprchy dopravit a také dle potřeby při těchto úkonech přemísťovat. Vychovatelé tvrdili, že když si odsouzení zažádají o hygienické pomůcky, údajně je obdrží. V kanceláři vychovatelů byly naskladněny hygienické rukavice, mikrotenové sáčky a pleny (ty stěžovatel nepotřebuje, ale jsou zde k dispozici). Spoluodsouzení ale tvrdili, že jim rukavice odmítají poskytnout. Na cele sice byly k vidění mikrotenové sáčky, ale ne rukavice.

Strava je odsouzeným dovážena na celu. Stěžovatel je schopen se sám najíst, ale to pouze tak, že tác s jídlem drží v ruce, případně ho má položený na kolenou. Poloha vsedě bez opory však činí stěžovateli, vzhledem k jeho postižení, potíže. Stěžovatel byl v prosinci minulého roku dle zdravotních záznamů na hranici podvýživy (BMI těsně nad 18,5). V dokumentaci však nebyl nalezen žádný další záznam o převážení stěžovatele, úpravě jeho diety či sledování stavu ve vztahu k hraniční malnutrici. V kantýně stěžovatel nenakupuje, protože nemá jiné finanční prostředky než 100 Kč měsíčně sociálního kapesného. Nepobírá žádný invalidní důchod ani jiný příjem.

B.2.4 Styk s vnějším světem

Stěžovatel telefonuje málo (pouze své sestře) a je mu to vždy umožněno. Návštěvy stěžovatel nepožadoval, protože vyjma sestry nemá jiné osoby blízké.

B.2.5 Program zacházení

Dle sdělení ředitele věznice má stěžovatel stanoven minimální program zacházení, který je založen pouze na četbě knih z vězeňské knihovny. Stěžovateli jsou ze strany knihovníka přiděleny vždy určité knihy. Knihovník je rozváží každé úterý, ale odsouzení údajně nikdy neviděli seznam knih, které si mohou zapůjčit.

Pan A. podal žádost o poskytnutí televize, které nebylo ze strany věznice vyhověno údajně z technických důvodů. Dle vyjádření vychovatelů na cele nejsou technické problémy, ale stěžovatel nemůže mít na cele televizi, jelikož zde není kmenově umístěn (je zde pouze přechodně – již 7 měsíců) a musela by se s ním poté převážet do cílové věznice. Nicméně na oddělení pro trvale pracovní nezařaditelné odsouzení televizi mají. Stěžovatel nemá k dispozici ani rádio; dle vychovatelů by je mohl mít po jeho zakoupení a po provedení kontroly. Stěžovatel zřejmě o této možnosti neví nebo nemá dostatek financí.

Odsouzeným je k dispozici kulturní místnost, ale stěžovatel zde nikdy nebyl, protože je „neustále odkázán na pomoc ostatních a neví, co by tam dělal“. V kulturní místnosti jsou



dva kulečnickové stoly a televize. Stěžovatel by se tak alespoň po omezenou dobu mohl dívat v kulturní místnosti na televizi (např. zpravodajství), aby nebyl zcela izolován od informací z okolního světa.

B.2.6 Vycházky

Stěžovatel uvedl, že vycházky mu byly umožněny až poté, co o této možnosti mluvil s psychologkou (v červnu 2020). Uvedl, že od prosince měl do té doby pouze jednu vycházku. Od té doby 2x za posledních 14 dnů. Aktuálně mu spoluodsouzení dopomáhají s tím, aby se dostal na vycházku. Cesta na vycházkový dvůr je absolvována výtahem a poté po několika rozbitých a velice příkrých schodech, po kterých ho musí snést několik spoluodsouzených. Předešlého dne stěžovatele ostatní odsouzení málem vyklopili, když se ho snažili dostat na vycházkový dvůr. Spoluodsouzení také uvedli, že v případě, kdy pan A. nechce jít na vycházku, musí s ním někdo zůstat na cele.

C. Právní hodnocení

C.1 Poskytování zdravotní péče

V souvislosti se zdravotní péčí poskytovanou vězněným osobám Evropský soud pro lidská práva opakovaně konstatuje, že vnitrostátní orgány jsou povinny chránit zdraví osob zbavených osobní svobody, přičemž nedostatek adekvátní zdravotní péče může představovat zacházení v rozporu s článkem 3 Evropské úmluvy o lidských právech.³ Pokud jde o vězněnou osobu s postižením, musí být zajištěny odpovídající podmínky pro její dlouhodobý pobyt věnována zvláštní pozornost.⁴ Z rozhovoru s panem A. vyplynulo, že mu v současné době není poskytována rehabilitační péče. Jeho zdravotní stav však vyžaduje odbornou péči i v této oblasti, příp. alespoň metodickou pomoc tak, aby byl dostatečně poučen a mohl cvičení provádět sám.

Rehabilitační cvičení je s ohledem na postižení stěžovatele jedním z prostředků, jak předcházet možným komplikacím a udržet, nebo dokonce zlepšit jeho zdravotní stav. Pokud totiž existuje šance, že lze problém odstranit, lidé s paraplegií absolvují rehabilitace a chirurgické zákroky. V opačném případě se rehabilitační cvičení zaměřuje na stabilizaci stavu a zachování funkčnosti zbytku těla.⁵ Sám pan A. vyjádřil obavy, že pokud „se s jeho zdravotním stavem nebude něco dělat, tak už to nerozchodí.“

Lidem zbaveným svobody musí být v zásadě poskytována zdravotní péče srovnatelná s kvalitou péče, kterou se státní orgány zavázaly poskytovat celé populaci.⁶ Zdravotní péče se nesmí omezit jen na tlumení příznaků nemocí, ale musí zahrnovat včasnou a přiléhavou

3 Např. rozsudek Evropského soudu pro lidská práva ve věci Naumenko proti Ukrajině, ze dne 10. února 2004, č. 42023/98.

4 Dále srovnej rozsudky Evropského soudu pro lidská práva ve věci Farbtuhs proti Lotyšsku, ze dne 2. prosince 2004, č. 4672/02, odst. 56; Jasinskis proti Lotyšsku, ze dne 21. prosince 2010, č. 45744/08, odst. 59.

5 ŠTĚPÁN, Radek. *Paraplegie: Příčiny a léčba diagnózy*. [online]. Plné zdraví, 2018. Dostupné z <https://www.plnezdravi.cz/paraplegie-priчины-a-lecba-nekompromisni-diagnozy/> [cit 24. 7. 2020].

6 Např. rozsudek Evropského soudu pro lidská práva ve věci Grishin proti Rusku, ze dne 15. listopadu 2007, č. 30983/02.



diagnózu a komplexní léčebný plán zaměřený na odstranění zdravotních problémů a zabránění dalšího zhoršení zdravotního stavu.⁷ Zdravotní služby ve věznicích by měly zahrnovat lékařské ošetření, ošetrovatelské služby, ale i vhodné diety, fyzioterapii, rehabilitaci a další potřebnou speciální péči, za podmínek srovnatelných s těmi, jakých se dostává pacientům mimo věznice.⁸ Je třeba tedy zdůraznit, že povinnost poskytnout adekvátní zdravotní péči zahrnuje i lékařem předepsanou rehabilitační péči.⁹

Léčebně rehabilitační péče i poskytování zdravotnických prostředků (např. kompenzačních pomůcek) jsou hrazeny z veřejného zdravotního pojištění.¹⁰ Ostatně řád výkonu trestu předpokládá poskytování nebo zajišťování léčebně rehabilitační péče trvale pracovním nezaraaditelným vězněným osobám na základě indikace lékařem.¹¹

I přesto, že je možnost ji zajistit ve spolupráci s vězeňskou nemocnicí Vázební věznice a ústavu pro výkon zabezpečovací detence Brno, případně lokálním mimovězeňským poskytovatelem zdravotní a rehabilitační péče, byla rehabilitace panu A. poskytována pouze po dobu jednoho měsíce (v únoru 2020). Přitom pokud existuje účinná pomoc pro lidi trpící vážnými nemocemi, je povinností vězeňské služby této pomoci nebránit a naopak ji co nejrychleji umožnit.

Navzdory tomu, že pan A. je pojištěncem na základě zákona o veřejném zdravotním pojištění, v době místního šetření neměl k dispozici adekvátní kompenzační pomůcky. Poskytovaná zdravotní péče ve věznici musí být komplexní a zdravotnický personál má povinnost pacientům poskytovat veškeré informace vedoucí ke zkvalitnění života lidí s postižením.

Panu A. nebyla zajištěna polohovací postel či antidekubitní matrace, přestože v minulosti trpěl proleženinami, speciální sklopné stolky, které usnadňují konzumaci jídla, nebo madla u záchodu či jiné kompenzační pomůcky.

V době místního šetření měl pan A. k dispozici pouze transportní invalidní vozík určený pro dočasnou přepravu. Tento typ vozíku není řádnou kompenzační pomůckou, jelikož stěžovateli nezajišťuje autonomii pohybu. Jeho přepravu tedy musí vždy za pomoci transportního vozíku zabezpečit třetí osoba. **Domnívám se, že nemožnost autonomního pohybu pana A. ve věznici představuje špatné zacházení ve smyslu čl. 3 Úmluvy.**¹²

7 Např. rozsudek Evropského soudu pro lidská práva ve věci Iacov Stanciu proti Rumunsku, ze dne 24. července 2012, č. 35972/05.

8 Evropský výbor pro zabránění mučení a nelidskému či ponižujícímu zacházení nebo trestání (CPT) [online]. Zdravotnické služby ve věznicích Výňatek ze třetí souhrnné zprávy CPT, publikované v roce 1993. Dostupné z <https://rm.coe.int/16806ce91e> [cit 24. 7. 2020].

9 Např. rozsudek Evropského soudu pro lidská práva ve věci Helhal proti Francii, ze dne 19. února 2015, č. 10401/12.

10 Ustanovení § 13 zákona č. 48/1997 Sb., o veřejném zdravotním pojištění, ve znění pozdějších předpisů.

11 Ustanovení § 93 odst. 2 písm. e) vyhlášky Ministerstva spravedlnosti č. 345/1999 Sb., kterou se vydává řád výkonu trestu odnětí svobody, ve znění pozdějších předpisů.

12 Viz rozsudek Evropského soudu pro lidská práva ve věci Vincent proti Francii, ze dne 24. října 2006, č. 6253/03.



Foto č. 1 Invalidní vozík zapůjčený panu A.

Co se týče péče o permanentní močovou cévku, ze zdravotní dokumentace pana A. bylo zjištěno, že je měněna v pravidelných intervalech (jednou za měsíc). Za naprosto nevhodné však považuji umístění cévky na zemi vedle postele stěžovatele z důvodu rizika zanesení infekce.¹³ Zdravotnické zařízení by mělo panu A. neprodleně poskytnout háček či jiný prostředek k zavěšení drenážního systému.



Foto č. 2 Umístění drenážního systému permanentní močové cévky

13 Desatero rad pro pacienty s permanentní močovou cévkou [online]. Nemocnice Litoměřice. Dostupné z https://www.nemocnice-lt.cz/data/dokumenty_oddeleni_domaci_pece/IL%20DP%2003%20C%C3%A9vkov%C3%A1n%C3%AD_desatero_verze%2002.pdf [cit 24. 7. 2020].



C.2 Podmínky výkonu trestu odnětí svobody

C.2.1 Umístění stěžovatele

Odsouzení trvale pracovní nezařaditelní jsou zpravidla umísťováni odděleně od ostatních skupin odsouzených¹⁴ a vykonávají trest zásadně ve specializovaných odděleních věznic zřízených generálním ředitelem Vězeňské služby České republiky.¹⁵

Vazební věznice Litoměřice sice má oddíl specializovaný pro výkon trestu odsouzených trvale pracovní nezařaditelných, v případě pana A. však nebylo možné jej využít, jelikož se u něj dle vedoucího oddělení výkonu trestu čekalo na rozhodnutí dispečera o umístění do konkrétní věznice.

Zvláště u trvale pracovní nezařaditelných odsouzených je však nutno zdůraznit základní zásadu trestu odnětí svobody, totiž že trest může být vykonáván jen takovým způsobem, který respektuje důstojnost osobnosti odsouzeného.¹⁶

I přesto, že pan A. ve Vazební věznici Litoměřice pouze čekal na umístění, je povinností věznice přijmout náležitá opatření k zajištění přiměřených podmínek umožňujících důstojný výkon trestu.¹⁷ Mezi taková opatření patří kupříkladu zajištění bezbariérových vstupů, zajištění osobní asistenční služby či umožnění člověku pohybujícímu se na vozíku autonomní přesuny po prostorách věznice, např. vyjízďet z cely¹⁸ či vjíždět na toaletu¹⁹. Ve věznicích by měly být přijímány přiměřené úpravy s cílem nezhoršit z důvodu zdravotního postižení podmínky ve vězení.²⁰

Eskortní cela, na které je pan A. umístěn, nemá dostatečný prostor k samostatné manipulaci s invalidním vozíkem kolem postele ani sanitárního zařízení.²¹ Postel pana A. je umístěna uprostřed cely pro 6 osob. Přístup k lůžku má pan A. pouze z jedné strany a je zcela nedostatečný z hlediska možného přesunu z lůžka na invalidní vozík. Tento je umístěn v nohách postele. Celu považuji za nedostatečně přizpůsobenou specifickým potřebám stěžovatele, a to z důvodu vysokých prahů při vstupu do cely, šíře dveří, nedostupnosti WC

14 Ustanovení § 7 písm. d) zákona č. 169/1999 Sb., o výkonu trestu odnětí svobody a o změně některých souvisejících zákonů, ve znění pozdějších předpisů.

15 Ustanovení § 92 řádu výkonu trestu odnětí svobody.

16 Ustanovení § 2 odst. 1 zákona o výkonu trestu odnětí svobody.

17 Ustanovení § 16 odst. 7 zákona o výkonu trestu odnětí svobody.

18 Rozsudek Evropského soudu pro lidská práva ve věci Vincent proti Francii, ze dne 24. října 2006, č. 6253/03.

19 Rozsudek Evropského soudu pro lidská práva ve věci Cara-Damiani proti Itálii, ze dne 7. února 2012, č. 2447/05.

20 Výbor pro práva osob se zdravotním postižením. Závěrečná doporučení k úvodní zprávě České republiky, odst. 28 [pdf]. [cit 24. 7. 2020]. Dostupné z https://www.mpsv.cz/files/clanky/28419/Zaverecna_doporuceni_Vyboru_OSN_pro_prava_osob_se_ZP_CZ.pdf.

21 Při umísťování a pobytu v celách lidí s postižením musí být zohledněno, že z důvodu zdravotního stavu hůře snášejí uzavřené a přeplněné místnosti, proto jim musí být poskytnut zvýšený osobní prostor a možnost pobytu mimo celu (Rozsudek Evropského soudu pro lidská práva ve věci Slawomir Musiał proti Polsku). ESLP též zdůrazňuje, že tyto osoby je možné držet jen v takovém stavebním a terapeutickém prostředí, které umožní dosažení účelu zbavení svobody (rozsudek Evropského soudu pro lidská práva ve věci L. B. proti Belgii ze dne 2. října 2012, č. 22831/08).



pro imobilní odsouzené, nedosažitelnosti uzamykatelných skříněk, a zejména častého střídání spoluodsouzených.

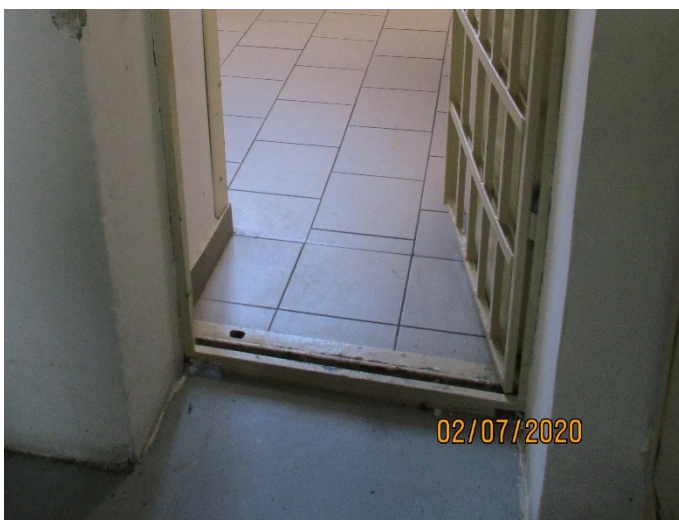


Foto č. 3 Vstup do „eskortní“ cely



Foto č. 4 Umístění uzamykatelných skříněk pro odsouzené na „eskortní“ cele

Rovněž signalizační zařízení u dveří cely je pro odsouzeného s tělesným postižením zcela nedostačující. Za absurdní považuji, že by vězněná osoba s tělesným postižením byla v případě, že by došlo k náhlé nevolnosti nebo ohrožení života, nucena v takovém stavu vstát z lůžka a dostat se ke dveřím cely, kde může spustit signalizační zařízení. Navíc, pan A. ani nemá k dispozici vhodný invalidní vozík, a k tomu, aby použil signalizační zařízení, potřebuje asistenci spoluvězňů. Reálně je tedy v jeho případě možnost použít signalizační zařízení v případě nouze závislá na přítomnosti a ochotě ostatních odsouzených.

C.2.2 Poskytování denní péče

Ačkoli z Evropské úmluvy o lidských právech nevyplývá právo na sociální péči, Evropský soud pro lidská práva pravidelně dovozuje, že povinnost státu zajistit odpovídající podmínky omezení osobní svobody zahrnuje i zajištění zvláštních potřeb odsouzeného



s tělesným postižením.²² V této souvislosti konstatuji, že stát má povinnost zajistit denní péči o pana A. a nemůže se této povinnosti zprostit tím, že ji přesune na spoluvězně bez dalšího.²³

Stát musí panu A. zajistit odbornou péči prostřednictvím osoby s potřebnou kvalifikací či školením, která za svou činnost obdrží protiplnění ze strany státu. Každodenní úkony, které nevyžadují žádnou odbornost (např. drobná pomoc při zapínání oděvu apod.), může vykonávat i nekvalifikovaný personál.²⁴ Evropský soud pro lidská práva již několikrát zdůraznil, že poskytování péče ze strany spoluodsouzených na dobrovolné bázi, tedy neformálně, je třeba odmítnout.²⁵

Vzhledem k nemožnosti ovládat invalidní vozík samostatně a bariérovosti oddílu je pan A. zcela závislý na dopomoci spoluodsouzených. Péči by ale mu ideálně měla zabezpečit vězeňská služba, nikoliv odsouzení. Pokud je přece jen o pana A. pečováno ze strany jiných odsouzených, měli by tuto činnost vykonávat pouze odsouzení pracovníci zařazení jako ošetřovatelé, kteří mají pro tuto práci potřebnou kvalifikaci nebo byli náležitě proškoleni a mají stanovenou odměnu vyplácenou věznicí. V případech, kdy péči zajišťují odsouzení neformálně, může tato situace vést k vytvoření nepřiměřené závislosti pana A. na ostatních odsouzených, kdy hrozí riziko možného zneužívání, nebezpečí psychické manipulace a nátlaku a v neposlední řadě šikana a vydírání odsouzeného vyžadujícího péči.²⁶

Za naprosto nepřijatelné považuji, že se odsouzení na cele neustále střídají a péče a dopomoc je panu A. poskytována každých 14 dnů jinými osobami, které nejen, že pan A. nezná, ale na jejichž ochotě je závislý. Ke zlepšení jeho vztahu se spoluodsouzenými nepřispěje ani to, že péči nezabezpečují dobrovolně, ale tato povinnost jim je uložena bez jakékoliv odměny, formálního pracovního zařazení nebo proškolení k této činnosti.

C.2.3 Hygiena a stravování

Evropský soud pro lidská práva s ohledem na respekt k důstojnosti člověka klade zvláštní důraz na zajištění samostatného přístupu a technického uzpůsobení toalet a umýváren, aby mohli lidé s tělesným postižením, jsou-li toho schopni, tyto intimní úkony vykonávat

22 Rozsudek Evropského soudu pro lidská práva ve věci Grmailovs proti Lotyšsku, ze dne 25. června 2013, č. 6087/03.

23 Rozsudek Evropského soudu pro lidská práva ve věci Farbtuhs proti Lotyšsku, ze dne 2. prosince 2004, č. 4672/02, a rozsudek Evropského soudu pro lidská práva ve věci Semikhvostov proti Rusku, ze dne 6. února 2014, č. 2689/12.

24 Rozsudek Evropského soudu pro lidská práva ve věci Zarzycki proti Polsku ze dne 12. března 2013, č. 15351/03.

25 Rozsudek Evropského soudu pro lidská práva ve věci Kaprykowski proti Polsku, ze dne 3. února 2009, č. 23052/05.

26 Veřejný ochránce práv: Zpráva ze systematických návštěv veřejného ochránce práv. Věznice. 2016, str. 38. Zpráva je dostupná on-line z https://www.ochrance.cz/fileadmin/user_upload/ochrana_osob/ZARIZENI/Veznice/Veznice-2016.pdf [cit 23. 7. 2020].



samostatně bez pomoci třetích osob.²⁷ Zároveň je stát povinen umožnit těmto lidem, trpí-li inkontinencí, každodenní přístup do sprch.²⁸

Pan A. může použít toaletu, pouze pokud jsou ostatní odsouzení na cele a jsou ochotni ho k toaletě dopravit. Od operace mu údajně svěrače nefungují tak, jak by měly, a pocítí-li potřebu, musí být na toaletu dopraven okamžitě.



Foto č. 5 a 6 Přístup na toaletu

Nemá-li pan A. zájem o vycházky nebo návštěvu kulturní místnosti, musí s ním jeden ze spoluodsouzených zůstat na cele a být mu k dispozici. Tímto jsou práva spoluodsouzených omezena, což by mohlo vyvolat konflikty a dostat pana A. do nepříjemné situace.

Hygiena stěžovatele probíhá na cele a ve společných koupelnách na oddílu. Žádné z těchto prostor nejsou bezbariérové, dostatečně prostorné, nejsou vybaveny madly nebo stoličkou do sprchy. Umyvadlo na cele je umístěno příliš vysoko a není pro pana A. příliš přístupné. Pan A. se sprchuje 3x týdně, což je nevyhovující vzhledem k tomu, že hygienické nároky osob se zavedenou močovou cívku vyžadují každodenní sprchování nebo koupání. Zcela nevyhovující je i samotný proces sprchování (koupelna není vybavena vanou). Je otázkou, zda by věznice, ve které vykonávají trest odnětí svobody odsouzení s těžkým tělesným postižením, neměly být standardně vybaveny vanou uzpůsobenou potřebám lidí s poruchami pohybového ústrojí.²⁹

27 Rozsudek Evropského soudu pro lidská práva ve věci Semikhvostov proti Rusku, ze dne 6. února 2014, č. 2689/12.

28 Rozsudek Evropského soudu pro lidská práva ve věci D. G. proti Polsku, ze dne 12. února 2013, č. 45705/07.

29 Rovněž závěrečné stanovisko veřejného ochránce práv ze dne 30. dubna 2015, sp. zn. 4420/2014/VOP/JM, dostupné na <http://eso.ochrance.cz/Nalezene/Edit/6276> [cit 23. 7. 2020].



Dalším problematickým aspektem je proud vody, který má pan A. k dispozici pro vykonání hygieny. Sprchy neumožňují směřování proudu, stěžovatel je tedy odkázaný na slabý proud vody, který na něj dopadne, což je s ohledem na zvýšené hygienické nároky zcela nevyhovující.

Toaleta na cele je nedostatečně oddělená, a jedna (igelitová) stěna dokonce bezprostředně sousedí s postelí jednoho ze spoluodsouzených.³⁰ Ochránce už v minulosti konstatoval, že společná WC musí být opatřena dostatečnými vizuálními bariérami ze stran i z čelního pohledu. Pokud je WC přímo uvnitř cely, musí být buď odděleno od zbytku cely, přičemž za optimální řešení je považováno stavebně-technické oddělení WC, nebo tato cela musí být využívána pouze jedním odsouzeným. Výbor CPT opakovaně upozorňoval, že pro zajištění soukromí vězněných osob není dostatečné, pokud je toto zařízení na celách pro více vězněných osob odděleno od zbytku místnosti pouze pomocí plastového závěsu.³¹

Podmínky výkonu trestu v souvislosti s hygienou a stravováním považují za nedůstojné, a to zejména z důvodu neposkytnutí vhodných kompenzačních pomůcek – standardní invalidní vozík, který by umožnil samostatný pohyb, a sklopný stolek usnadňující konzumaci jídla. Oddělení sanitárního zařízení považují za nevyhovující, stejně jako zařízení určené ke sprchování osob s tělesným postižením.



Foto č. 7 Způsob oddělení sanitárního zařízení od zbytku cely

30 Rozsudek Evropského soudu pro lidská práva ve věci Szafranski proti Polsku, ze dne 15. prosince 2015, č. 17249/12.

31 Zpráva pro vládu České republiky o návštěvě České republiky, kterou vykonal Evropský výbor pro zabránění mučení a nelidskému a ponižujícímu zacházení nebo trestání ve dne 1. až 10. dubna 2014, CPT/Inf (2015) 18, odst. 53. Dostupné z <https://rm.coe.int/168069568d> [cit 23. 7. 2020].



C.2.4 Styk s vnějším světem

Pan A. byl dotázán na jeho možnosti v souvislosti s telefonováním a návštěvami. Kromě sestry nemá osoby blízké a telefonování je mu umožněno. V souvislosti se stykem s vnějším světem jsem neshledala žádný problém.

C.2.5 Program zacházení

Pokud jsou možnosti vězeňské služby při tvorbě programu zacházení značně omezeny tím, že pan A. stále čeká na umístění do konkrétní věznice, je třeba, aby mu byly alespoň dočasně zabezpečeny nějaké aktivity. Pan A. má pouze minimální program zacházení, spočívající v četbě knih, a veškeré jeho aktivity probíhají na cele.³² Tvrzení ze strany věznice a stěžovatele o důvodu zamítnutí žádosti o poskytnutí televize se rozcházejí. Nicméně odůvodnění spočívající v tom, že pan A. není kmenový odsouzený, nepovažuji za dostatečné. Doporučila bych, aby vězeňská služba zohledňovala typ a závažnost postižení v případě schvalování takových žádostí.³³

C.2.6 Vycházky

Během místního šetření bylo zjištěno, že panu A. byly vycházky umožněny, ale ne vždy se jich chtěl účastnit. Za problematické opět považuji to, že je pan A. odkázán na dopomoc ostatních odsouzených, což souvisí s bariérovostí věznice a neposkytnutím standardního invalidního vozíku.

32 Kritizováno v rozsudku Evropského soudu pro lidská práva ve věci Ananyev a další proti Rusku, ze dne 10. ledna 2012, č. 42525/07 a 60800/08.

33 Zpráva o šetření veřejného ochránce práv ze dne 25. září 2014, sp. zn. 7624/2013/VOP/MS, dostupná z <http://eso.ochrance.cz/Nalezene/Edit/3508>. Rovněž závěrečné stanovisko veřejného ochránce práv ze dne 30. dubna 2015, sp. zn. 4420/2014/VOP/JM, dostupné na <http://eso.ochrance.cz/Nalezene/Edit/6276> [cit 23. 7. 2020].



Foto č. 8 a 9 Přístup na vycházkový dvůr

D. Informace o dalším postupu

Vazební věznice Litoměřice se dopustila pochybení spočívajícího v:

- nezajištění rehabilitační péče,
- neposkytnutí adekvátních kompenzačních pomůcek,
- nezajištění přiměřených podmínek umožňujících důstojný výkon trestu, např. bezbariérovost, dostatečný prostor, autonomní pohyb atd.,
- nezajištění řádné pomoci s běžnými denními úkony,
- nedostatečném oddělení sanitárního zařízení od zbytku cely,
- nevhodném programu zacházení.

Domnívám se, že sama nemožnost autonomního pohybu pana A. ve věznici představuje špatné zacházení ve smyslu čl. 3 Úmluvy.³⁴ I všechna ostatní výše zmíněná pochybení považuji za natolik závažná, že ve svém souhrnu dosahují minimálního stupně závažnosti³⁵ a naplňují znaky špatného zacházení ve smyslu porušení čl. 3 Úmluvy.

Zprávu zasílám řediteli Vazební věznice Litoměřice a podle § 18 odst. 1 zákona o veřejném ochránci práv žádám, aby se ve lhůtě 30 dnů od jejího doručení vyjádřil ke zjištěným pochybením a informoval mě o přijatých opatřeních k nápravě. Zpráva shrnuje mé

34 Viz rozsudek Evropského soudu pro lidská práva ve věci Vincent proti Francii, ze dne 24. října 2006, č. 6253/03.

35 Rozsudek Evropského soudu pro lidská práva ve věci Irsko proti Spojenému království, ze dne 18. ledna 1978, č. 5310/71.



ombudsman

už 20 let pomáháme bez rozdílu

Sp. zn.: 2996/2020/VOP/KKO

dosavadní poznatky, které mohou být podkladem pro závěrečné stanovisko podle § 18 odst. 2 zákona o veřejném ochránci práv.

Zprávu zasílám rovněž stěžovateli.

Brno 7. září 2020

Mgr. Monika Šimůnková
zástupkyně veřejného ochránce práv