



**Úřad práce ČR**

**„Veřejná služba z pohledu ÚP ČR“  
Veřejný ochránce práv  
19.10.2017**



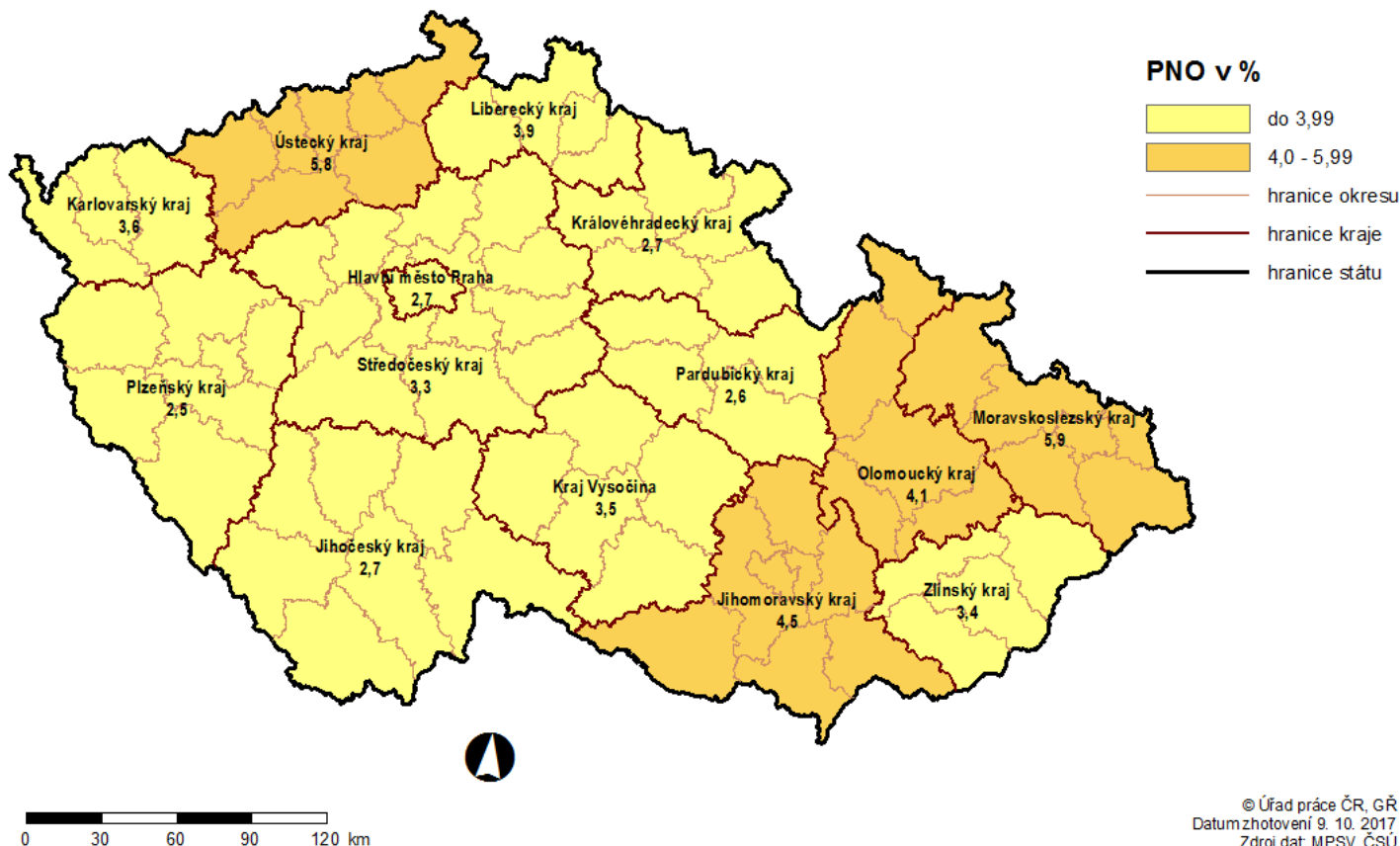
Úřad práce ČR

# Obsah prezentace

1. Statistické údaje
2. Platné předpisy
3. Částka živobytí
4. Veřejná služba v praxi

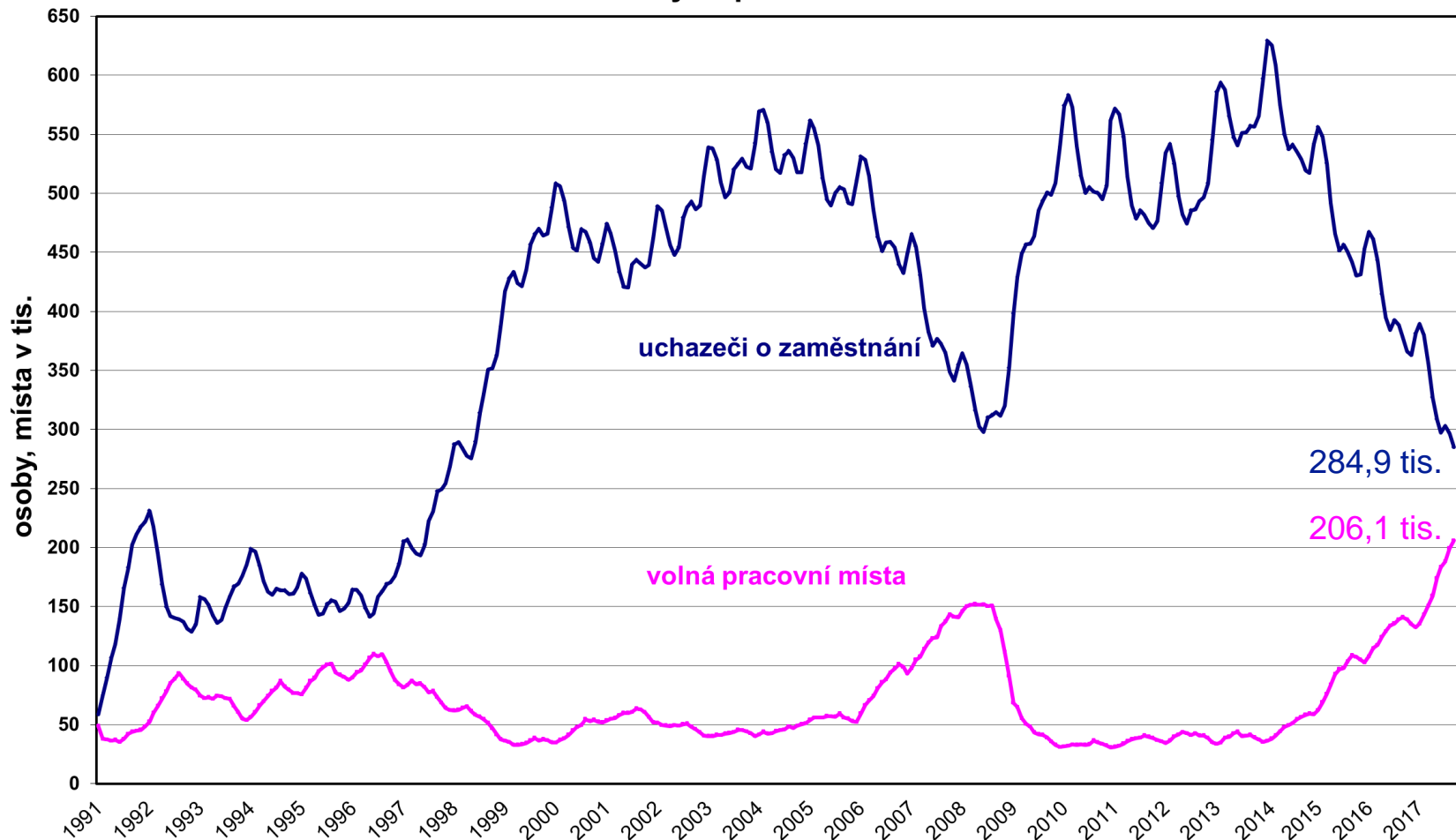


## PODÍL NEZAMĚSTNANÝCH OSOB (PNO) NA POČTU OBYVATEL v krajích České republiky k 30. 9. 2017



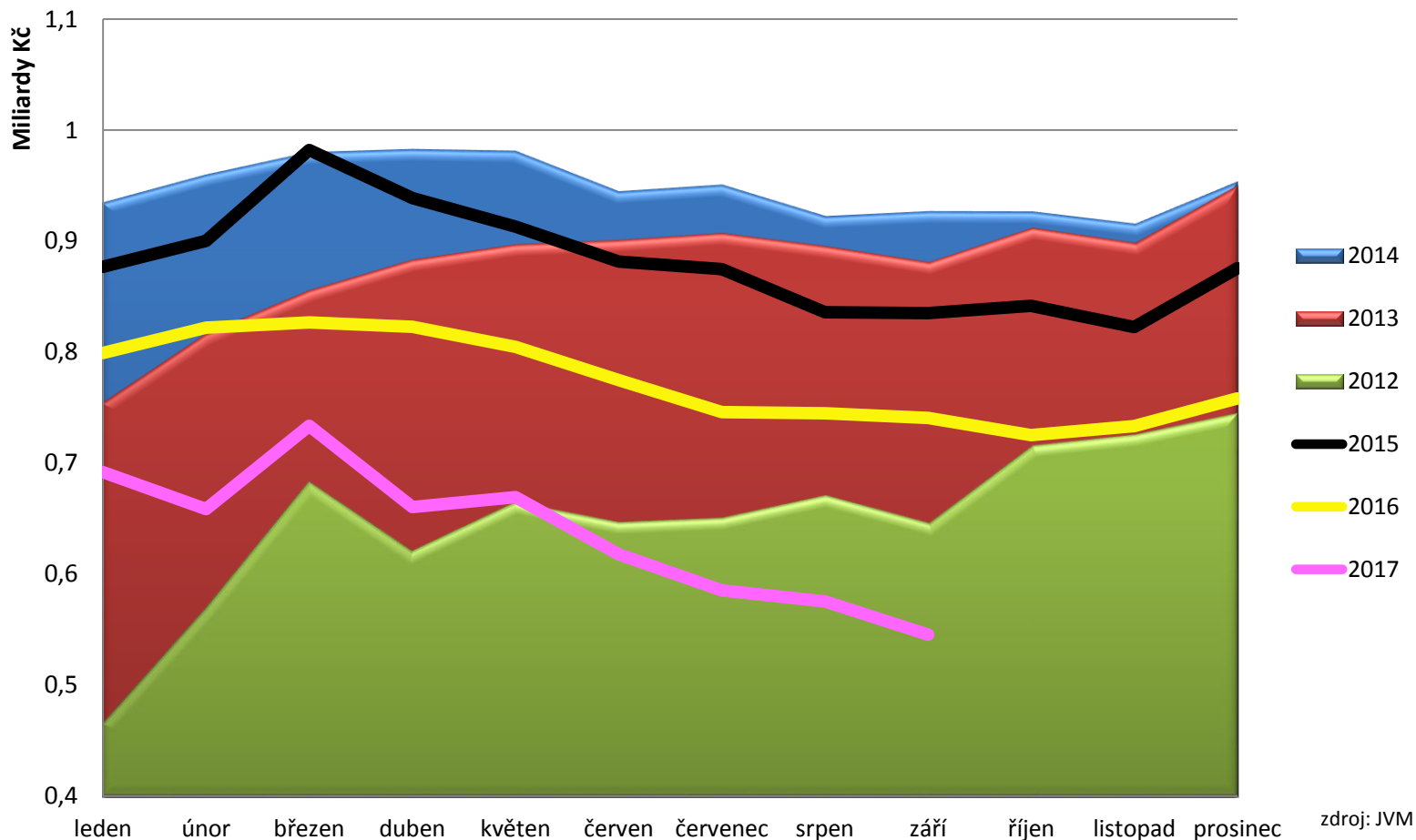


### Vývoj počtu uchazečů o zaměstnání a volných pracovních míst





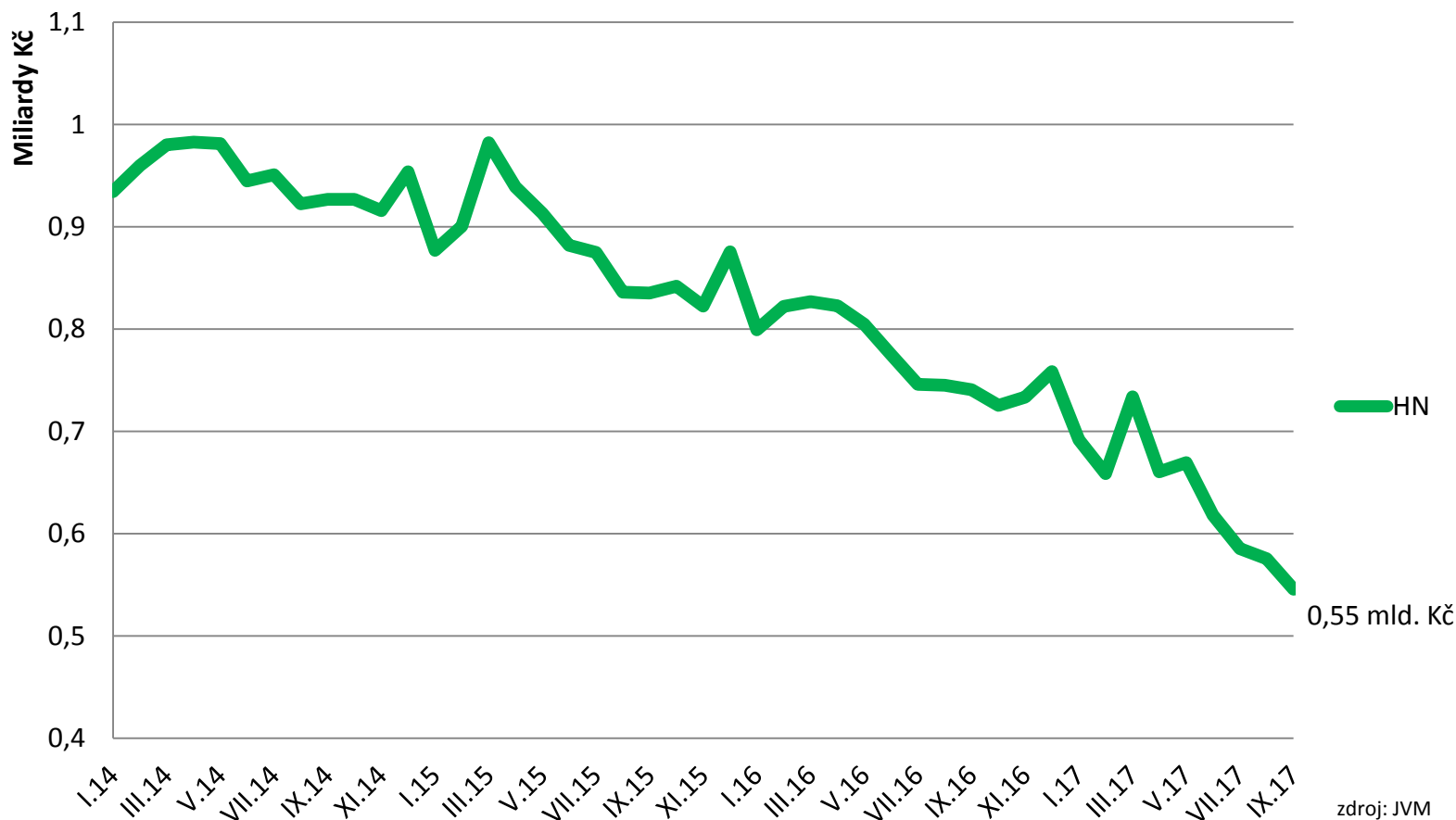
## Objem vyplacených dávek pomoci v hmotné nouzi



zdroj: JVM



### Objem vyplacených dávek pomoci v hmotné nouzi

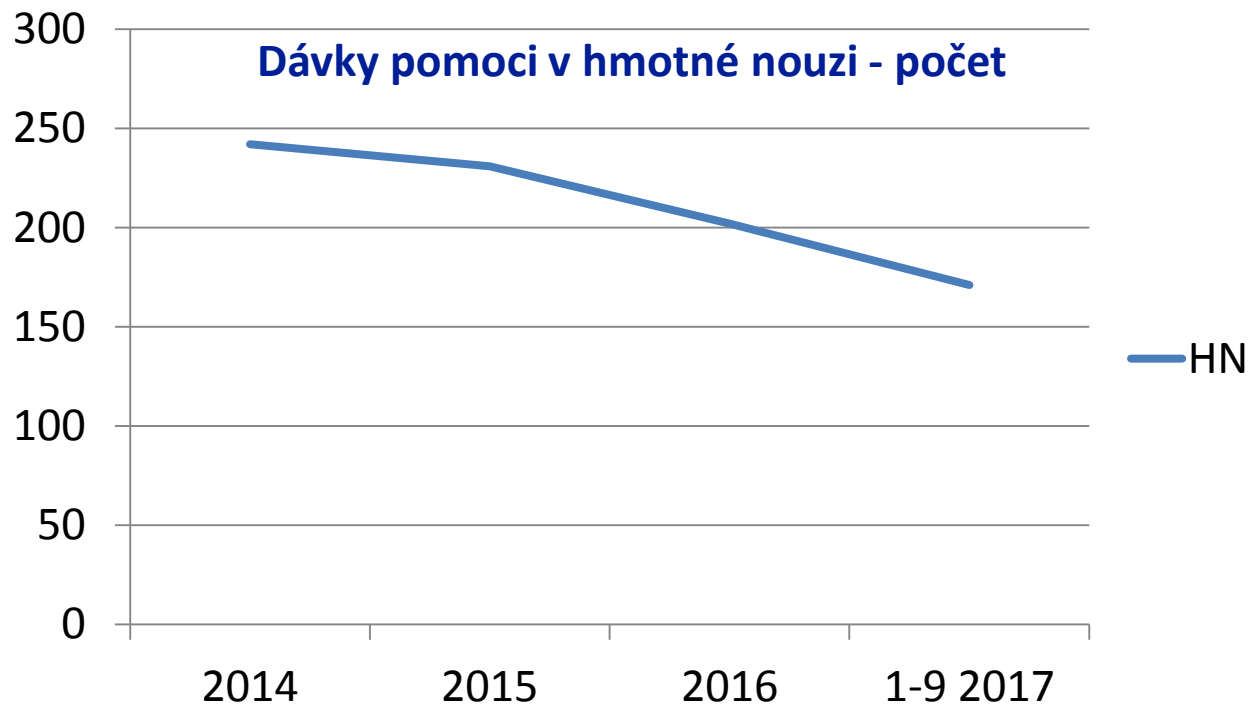




Úřad práce ČR

# 1. Statistické údaje

1/5



**Objem vyplacených dávek HN – měsíční průměr (v mil. Kč)**

**Počet vyplacených dávek HN - měsíční průměr (v tis.)**

2014	2015	2016	1-9 2017	2014	2015	2016	1-9 2017
947,0	880,9	774,9	637,6	242	231	202	171

Zdroj: JVM



## 2. Platné předpisy

### 2/1

Zákon č. 111/2006 Sb., o pomoci v hmotné nouzi (dále jen „ZPHN“) prošel v 2017 dvěma zásadními změnami:

- **Zákon č. 367/2016 Sb.** – účinnost 1. února 2017 (vybraná ustanovení jsou fakticky účinná od srpna 2017 - **veřejná služba** )
- **Zákon č. 98/2017 Sb.** – účinnost částečně 20. dubna 2017 (SVJ); větší část 1. června 2017, výplata typizovanými poukázkami od 1. prosince 2017





## 2. Platné předpisy

### 2/2

Na problematiku VS se dále vztahuje:

- Instrukce MPSV č. 1/2017 Sjednocení postupu při aplikování zákona č. 367/2016 Sb., kterým se mění zákon o pomoci v hmotné nouzi
- Směrnice GŘ ÚP ČR č. 4/2017 – Postup Úřadu práce ČR při realizaci veřejné služby



### Veřejná služba:

Jedna z aktivit prioritně pro dlouhodobě evidované uchazeče o zaměstnání, pobírající dávky pomoci v hmotné nouzi.

Výkon veřejné služby je pouze jednou z možných aktivit, která má vliv na částku živobytí.

Dlouhodobě neaktivní osoba má nárok na příspěvek na živobytí ve výši existenčního minima (2.200,- Kč), nikoli životního minima (3.410,- Kč)



# 3. Částka živobytí – poučení

3/1

Žadatelé/příjemci dávky PnŽ byli pracovníky útvarů HN v měsíci únoru 2017 náležitě poučeni o:

- ✓ zintenzivnění veřejné služby od 1.2.2017
- ✓ možnostech výkonu veřejné služby
- ✓ bonifikaci veřejné služby
- ✓ následcích nepřijetí veřejné služby
- ✓ alternativních možnostech, aby nedocházelo ke snížení částky živobytí



# 3. Částka živobytí

## 3/2

Částka živobytí není snížena na existenční minimum, tj. na částku 2 200Kč, s účinností od 1. 8. 2017, jestliže příjemce příspěvku na živobytí nebo společně posuzovaná osoba je **aktivní** v 6 kalendářních z posledních 12 kalendářních měsíců.



## Aktivní osoba:

- a) vykoná veřejnou službu v rozsahu alespoň 20 hodin měsíčně,
- b) účastní se aktivit organizovaných KrP ÚP ČR,
- c) je osobou výdělečně činnou alespoň v rozsahu 20 hodin měsíčně,
- d) je osobou invalidní ve druhém stupni,
- e) je osobou s nárokem na podporu v nezaměstnanosti nebo podporu při rekvalifikaci.



# 3. Částka živobytí

## 3/4

Částku živobytí nelze snížit osobám, u kterých **nelze vyžadovat aktivitu** - odkaz na § 3 odst. 1 písm. a) body 1 – 10 Zákona o pomoci v hmotné nouzi:

např. lidé starší 68 let, osoby se zdrav. postižením (2.a 3. stupni invalidity), poživatele starobního důchodu, osoby pobírající příspěvek na péči ve II. až IV. stupni, rodiče pobírající RP, nezaopatřené děti...



## 3. Částka živobytí

3/5

V případě, že klient vykoná a doloží za měsíc **30 nebo více hodin veřejné služby**, bude mu částka živobytí zvýšena o polovinu rozdílu mezi životním minimem a existenčním minimem, tedy **o částku 605 Kč** (u jednotlivce na 4.015,-Kč)



## 4. Veřejná služba v praxi

4/1

- Implementace novely v praxi vyžaduje intenzivní spolupráci útvarů NSD s útvary zaměstnanosti (oddělením zprostředkování a poradenství i oddělením trhu práce)
- Obě oddělení jednají se společnými klienty (priorita - směřovat k návratu na trh práce, případně dalšími nástroji APZ podpořit pracovní uplatnění)
- Organizátorům VS je poskytován příspěvek na ochranné pomůcky a pracovní prostředky do výše 1.000,- Kč





## Organizace veřejné služby :

- Útvarem zaměstnanosti jsou uzavírány smlouvy o **organizaci** veřejné služby
- Útvar HN nabídne výkon VS, projeví-li příjemce dávky zájem o volnou pozici
- Útvar HN dohodne s organizátorem datum nástupu a s vykonavatelem je uzavřena smlouva o **výkonu** veřejné služby
- Organizátor vykonavateli měsíčně potvrzuje formulář „Evidence docházky vykonavatele VS“



## 4. Veřejná služba v praxi

4/3

- Počet nasmlouvaných pozic VS u organizátorů je dostatečný a převyšuje zájem klientů
- V případě zvýšené „poptávky“ z řad možných vykonavatelů VS, ve spolupráci s oddělením aktivní politiky zaměstnanosti (dále jen „APZ“) **existují alternativy** zařadit tyto zájemce do některého z projektů či aktivit, aby nedocházelo ke snižování částky živobytí



- Projekty musí být zaměřeny na uplatnění se na trhu práce a aktivity a programy se realizují pro posílení pozice UoZ na trhu práce a nalezení zaměstnání.
- Typy projektů:
  - Národní individuální projekty (NIP)
  - Regionální individuální projekty (RIP)
  - Grantové (soutěžní) projekty

**Kritérium:** obsah projektů je zaměřen na aktivizaci, poradenské činnosti, RK, zprostředkování zaměstnání, přímé uplatnění na trhu práce....



# 4. Veřejná služba v praxi

4/5

Kraj	7/2017		8/2017		9. 10. 2017	
	celkem pozic	volné pozice	celkem pozic	volné pozice	celkem pozic	volné pozice
Praha	144	75	157	85	179	85
Středočeský kraj	1339	975	1333	929	1384	955
Jihočeský kraj	239	151	254	146	259	164
Plzeňský kraj	343	269	370	269	392	278
Karlovarský kraj	516	296	699	423	763	385
Ústecký kraj	2857	1287	2986	1162	3107	1234
Liberecký kraj	396	259	430	261	464	283
Královéhradecký kraj	256	129	260	136	287	173
Pardubický kraj	527	399	616	473	616	447
Kraj Vysočina	127	57	136	69	146	72
Jihomoravský kraj	788	438	979	577	1015	568
Olomoucký kraj	724	416	758	334	758	334
Zlínský kraj	209	151	245	175	272	161
Moravskoslezský kraj	1241	716	1330	632	1414	587
<b>Celkem ČR</b>	<b>9706</b>	<b>5618</b>	<b>10553</b>	<b>5671</b>	<b>11056</b>	<b>5726</b>



# 4. Veřejná služba v praxi

## Veřejná služba dle činností – data k 9.10.2017

Činnost	Celkem pozic	Volné pozice
1. činnosti při zajištění udržování čistoty ulic a jiných veřejných prostranství	8594	4310
2. pomocné činnosti při ochraně životního prostředí, zeleně v zástavbě a ostatní veřejné zeleně	937	621
3. pomocné činnosti při zajištění podmínek pro řádný provoz a užívání zařízení organizací, sloužících potřebám veřejnosti	636	276
4. pomocné činnosti při pořádání, průběhu a ukončení veřejnosti přístupných sportovních, kulturních a obdobných podniků	152	96
5. pomocné činnosti administrativního charakteru	111	72
6. pomocné činnosti při udržování veřejného pořádku	124	74
8. pomocné činnosti v oblasti poskytování sociální péče (ambulantní a terénní sociální služby, poradenské, pečovatelské a podobné služby pro seniory a osoby se zdravotním postižením, oběti katastrof, uprchlíky, přistěhovalce, osoby závislé na návykových látkách, bezdomovce a jiné sociálně slabé skupiny či pro děti a mladistvé)	470	254
9. pomocné činnosti pro organizace zajišťující péči o opuštěná a týraná zvířata	32	23
<b>Celkem</b>	<b>11 056</b>	<b>5 726</b>



## 4. Veřejná služba v praxi

4/7

Veřejná služba dle organizátorů – data k 9.10.2017

Organizátor	Celkem pozic	Z celkového počtu pozic	Volné pozice
Charita	429	3,9%	141
Domov pro seniory	43	0,4%	16
Sociální služby	65	0,6%	35
Škola	153	1,4%	61
Město, obec, městys, městská část	6669	60,3%	3891
Technické služby	1489	13,5%	577
Další	2208	20,0%	1005
<b>Celkem</b>	<b>11 056</b>	<b>100%</b>	<b>5 726</b>



## 4. Veřejná služba v praxi

4/8

- Náklady spojené s dopravou, které vykonavatelům vzniknou, je možné pokrýt poskytnutím dávky mimořádná okamžitá pomoc (dále jen „MOP“) k úhradě nezbytného jednorázového výdaje (§ 2 odst. 5 písm. a) ZPHN). Uvedenou dávku MOP lze poskytnout taktéž na úhradu dokladů potřebných k přijetí do zaměstnání, dále i na dopravu při nástupu na rekvalifikaci či do zaměstnání. Situaci každého žadatele je nezbytné posuzovat vždy individuálně.



- ÚP ČR je povinen vycházet z doloženého zdravotního stavu UoZ i pro účely výkon VS.
- Neuvede-li příjemce dávky na oddělení HN, že má zdravotní omezení, která by mu bránila ve výkonu VS, bude mu VS nabídnuta a uzavřena smlouva o výkonu VS.
- Uplatňuje-li UoZ pracovní omezení ze zdravotních důvodů, je povinen doložit tuto skutečnost již pro potřeby zprostředkování zaměstnání aktuálním lékařským potvrzením vydaným ošetřujícím lékařem, které jeho pracovní omezení potvrzuje. Z tohoto lékařského potvrzení se vychází i při nabízení vhodné pozice na VS.





Úřad práce ČR

# Děkuji za pozornost

